

Instrukcja instalacji oprogramowania oraz konfiguracji systemu operacyjnego.

Uwaga!

Wymagane jest podłączenie komputera do sieci Internet.

Spis treści

1. Instalacja systemu operacyjnego Windows 7 na netbooku Acer One 521. 2
2. Instalacja oprogramowania oraz sterownika tablicy interaktywnej SMART V280. 7
3. Konfiguracja systemu operacyjnego netbooka Acer One 521. 14
4. Instalacja oprogramowania antywirusowego Security Essentials na netbooku Acer One 521. ... 17
5. Dodatkowe oprogramowanie znajdujące się na pendriv'e..... 20



KAPITAŁ LUDZKI
NARODOWA STRATEGIA SPÓJNOŚCI

UNIA EUROPEJSKA
EUROPEJSKI
FUNDUSZ SPOŁECZNY



1. Instalacja systemu operacyjnego Windows 7 na netbooku Acer One 521.

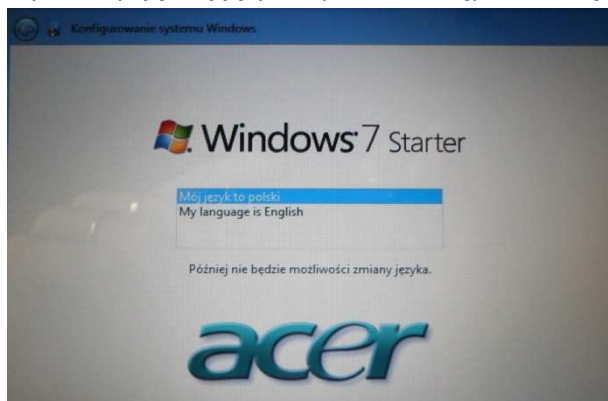
Uwaga!

Kreator instalacji systemu operacyjnego uruchomi się automatycznie po włączeniu przycisku zasilania notebooka po uprzednim rozpakowaniu go i podłączeniu baterii. Podczas całego procesu instalacji konieczny jest dostęp do Internetu.

Czas instalacji około 40 minut

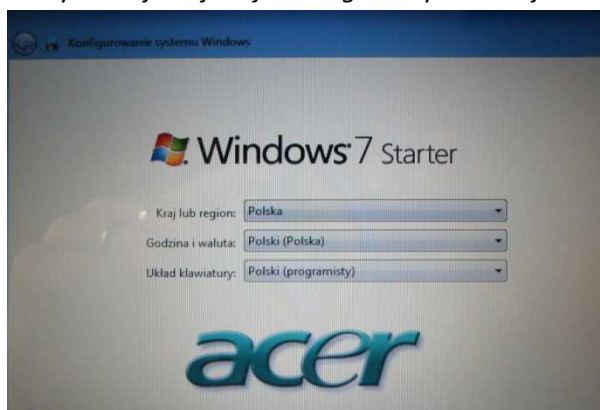
Ekran 1.

Wybrać opcję *Mój język to polski*, następnie kliknąć przycisk *Dalej*.



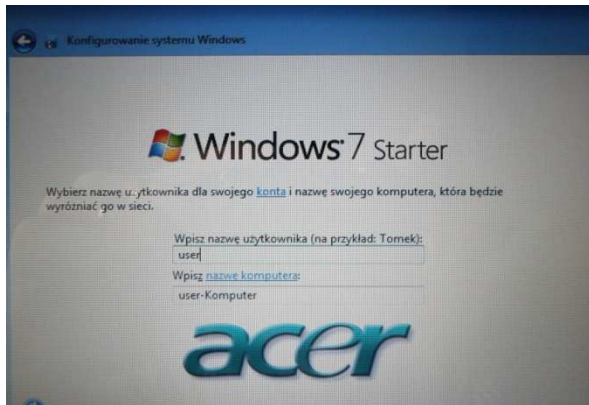
Ekran 2.

Z listy rozwijalnej *Kraj lub Region* wybrać kraj *Polska*, po czym kliknąć przycisk *Dalej*.



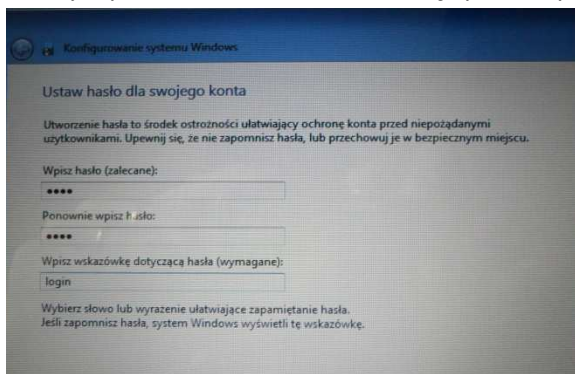
Ekran 3.

Należy wpisać nazwę użytkownika np. swoje imię oraz nazwisko, następnie kliknąć przycisk *Dalej*.



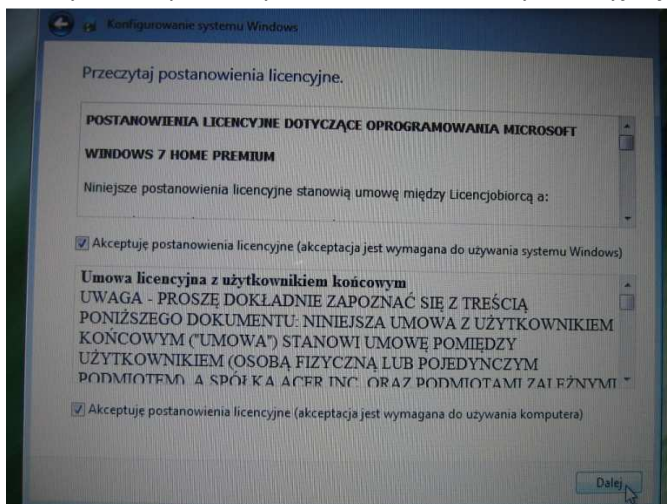
Ekran 4.

Należy wpisać hasło oraz Wskazówkę np. *User* po czym kliknąć przycisk *Dalej*.



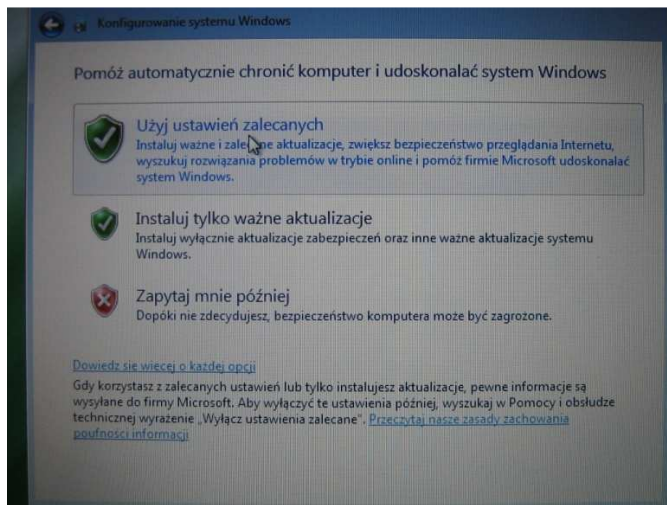
Ekran 5.

Należy zaakceptować postanowienia umowy licencyjnej, następnie należy kliknąć przycisk *Dalej*.



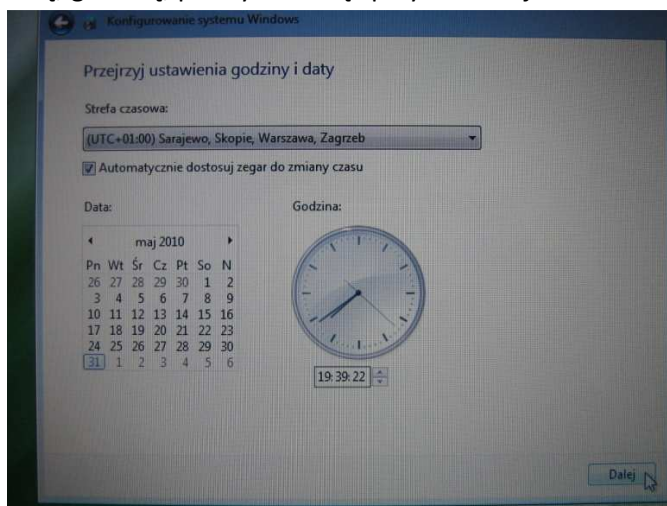
Ekran 6.

Należy użyć ustawień zalecanych dotyczących aktualizacji systemu.



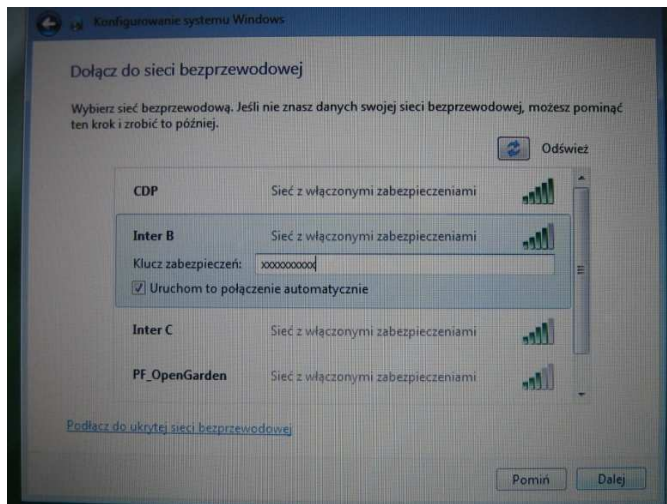
Ekran 7.

Należy wybrać strefę czasową (UTC+01:00) Sarajewo, Warszawa, Zagrzeb, następnie należy ustawić datę, godzinę, po czym kliknąć przycisk Dalej.



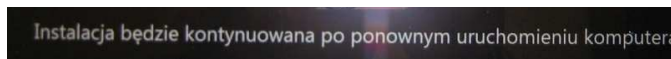
Ekran 8.

Należy skonfigurować połączenie sieci bezprzewodowej (informacje potrzebne do konfiguracji połączenia (klucz zabezpieczeń sieci) zostaną udostępnione przez prowadzącego szkolenie, a następnie kliknąć przycisk *Dalej*.



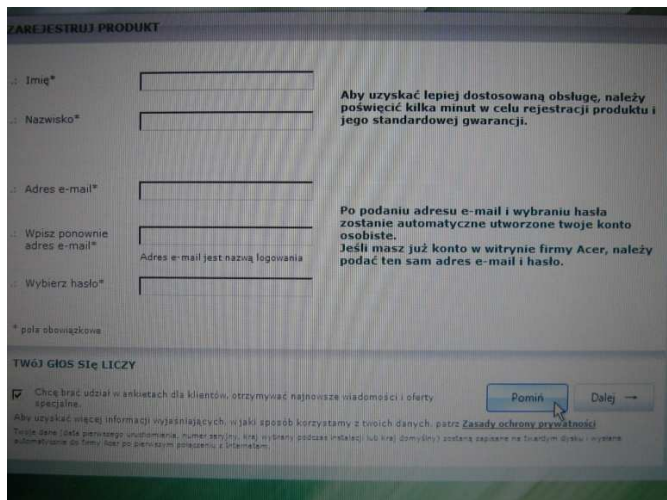
Ekran 9.

W kolejnym kroku instalator poinformuje nas, iż instalacja będzie kontynuowana po ponownym uruchomieniu komputera.



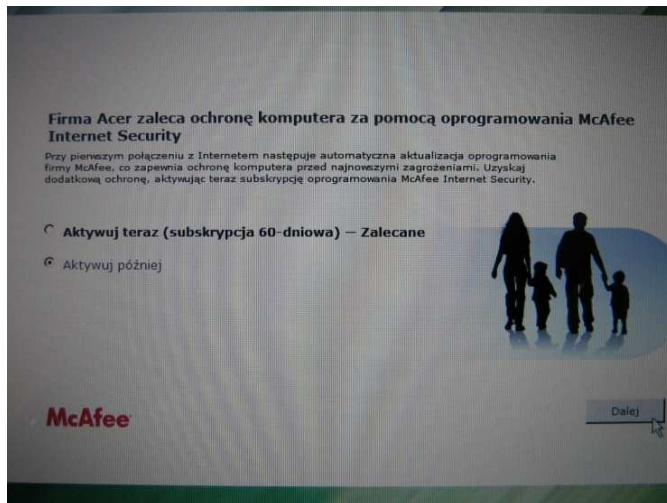
Ekran 10.

Po ponownym uruchomieniu komputera jesteśmy proszeni o zarejestrowanie produktu, w tym przypadku należy kliknąć przycisk *Pomiń*.



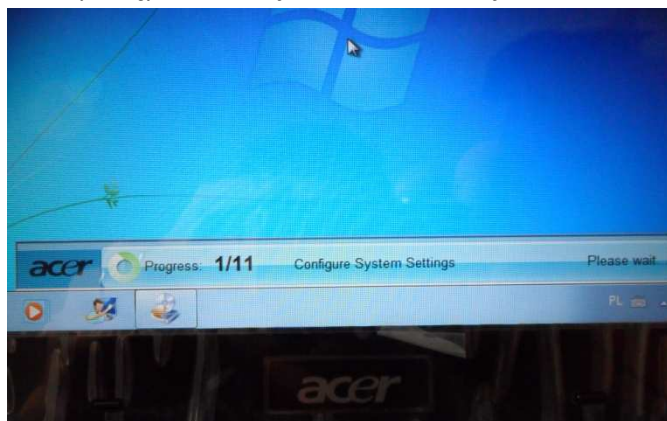
Ekran 11.

Kolejny ekran to aktywacja programu McAfee, zaznaczamy opcję *Aktywuj Później*, a następnie klikamy przycisk *Dalej*.



Ekran 12.

Pasek postępu informuje o kroku instalacji. Proces ten do końca przebiega już automatycznie.



2. Instalacja oprogramowania oraz sterownika tablicy interaktywnej SMART V280.

Uwaga!

Z otrzymanego pendrive'a należy uruchomić plik o nazwie smartnotebooksetupwrapper.exe.

Czas instalacji około 40 minut.

Ekran 1.

Należy kliknąć przycisk *Dalej*.



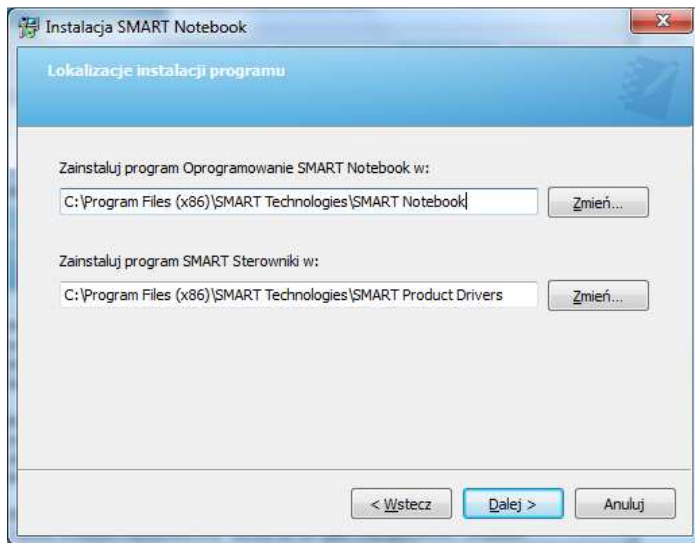
Ekran 2.

Akceptujemy warunki umowy, a następnie należy kliknąć przycisk *Dalej*



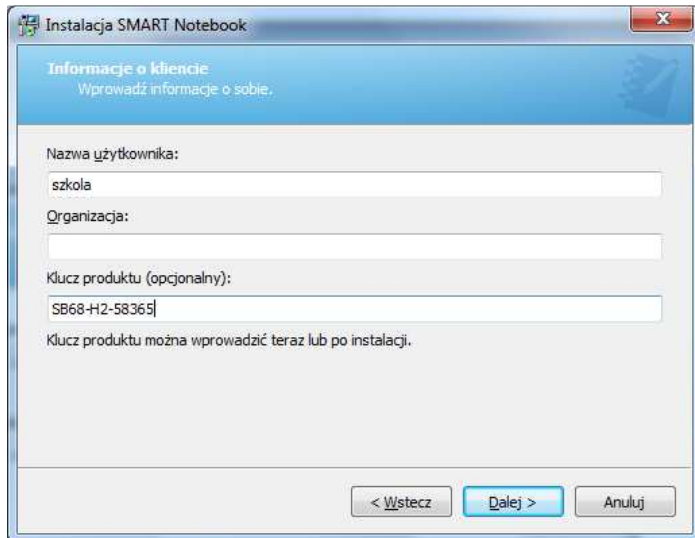
Ekran 3.

Należy kliknąć przycisk *Dalej*



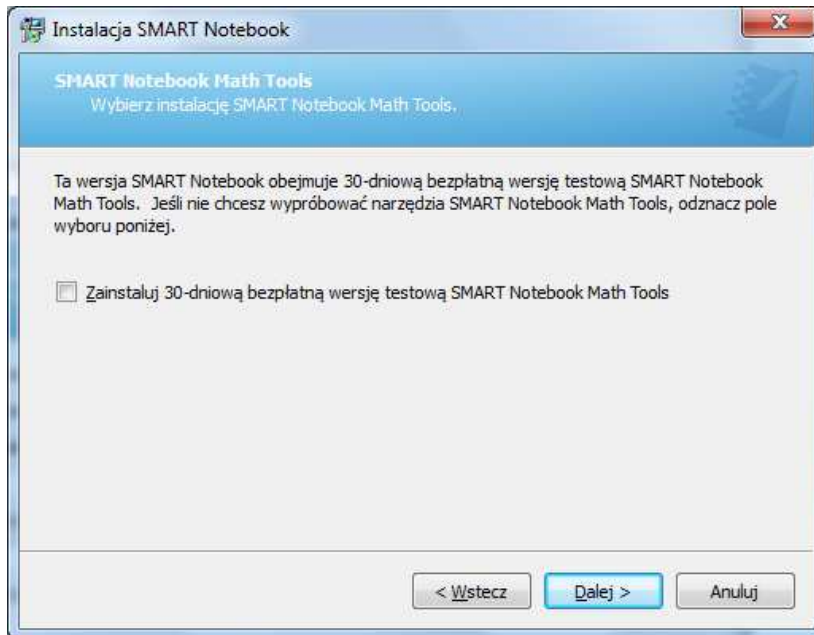
Ekran 4.

Wprowadzamy właściwy dla danej szkoły klucz produktu (klucz produktu znajduje się na protokole odbioru netbooka), następnie należy kliknąć przycisk *Dalej*.



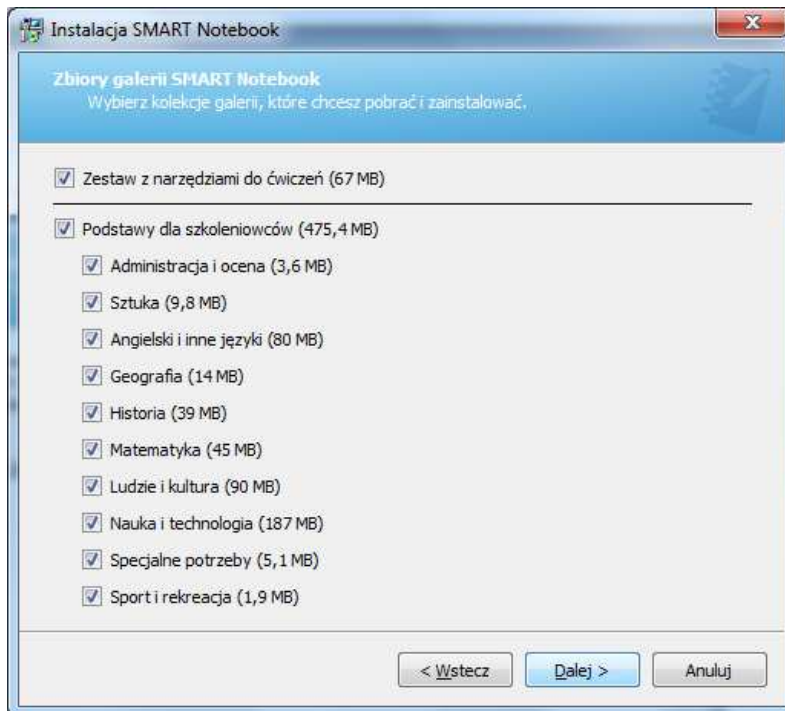
Ekran 5.

Odnznaczamy instalację opcjonalnego oprogramowania smart Notebook Math Tools, a następnie klikamy przycisk *Dalej*.



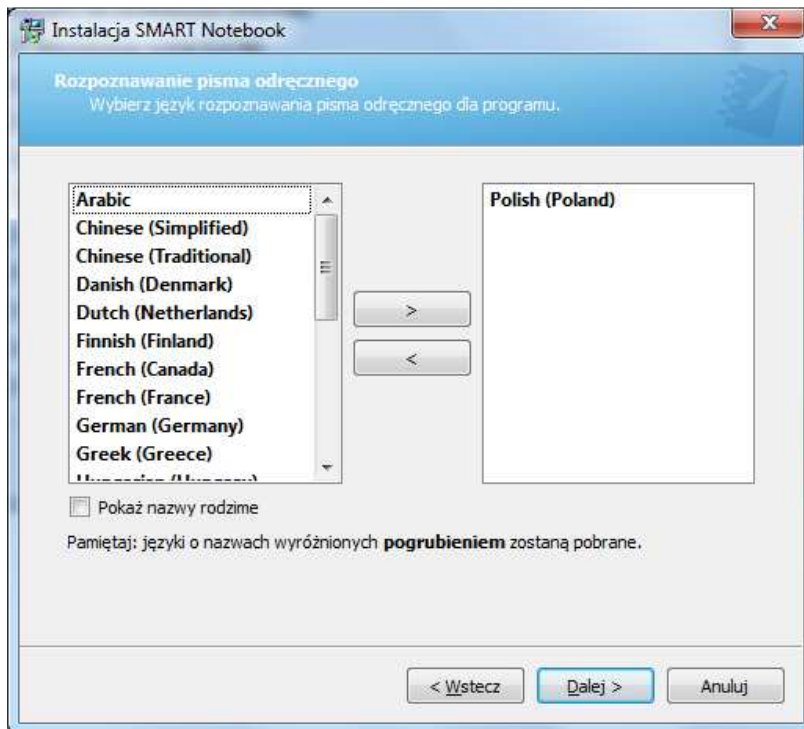
Ekran 6.

Pozostawiamy zaznaczone zbiory galerii po czym należy klikać przycisk *Dalej*.



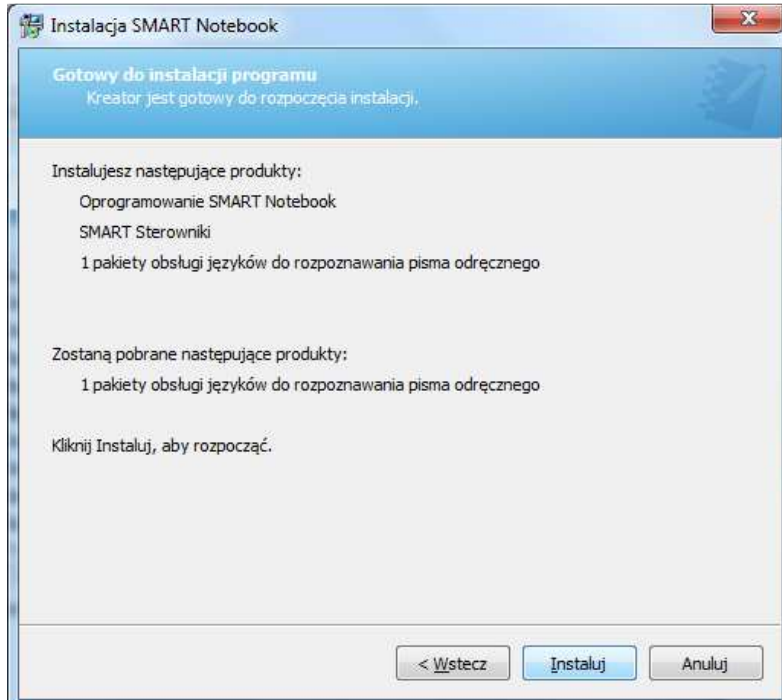
Ekran 7.

Język polski zostanie dodany automatycznie, należy kliknąć przycisk *Dalej*.



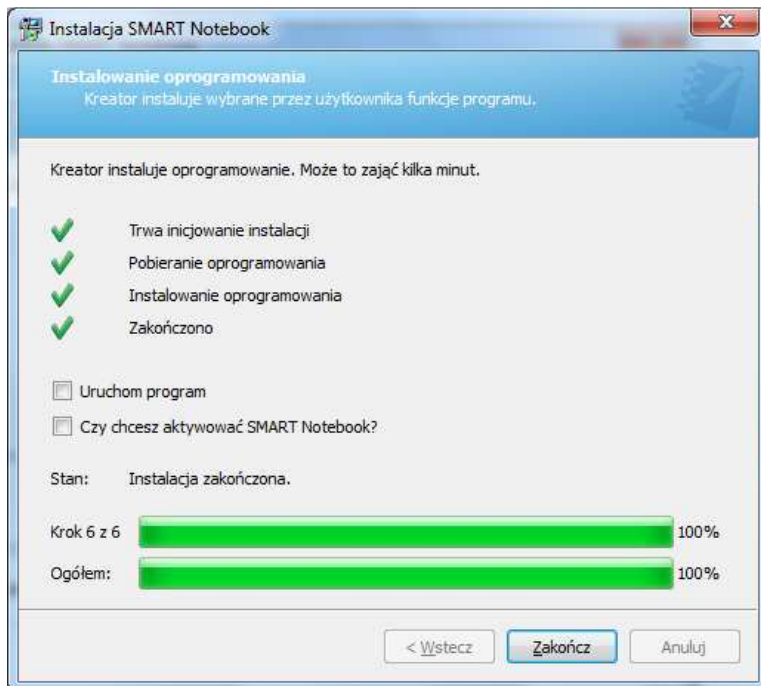
Ekran 8.

Ekran podsumowania wyboru opcji instalacji, należy zatwierdzić klikając przycisk *Instaluj*.



Ekran 9.

Na zakończenie instalacji należy kliknąć przycisk *Zakończ*.



Ekran 11.

Po zakończeniu procesu instalacji wymagane jest sprawdzenie czy licencja została zaakceptowana przez program. W tym celu trzeba uruchomić program SMART Notebook 10, np. poprzez skrót znajdujący się na pulpicie netbooka. Jeśli licencja nie została zaakceptowana pojawi się ekran Status licencji natomiast jeśli została zaakceptowana uruchomi się program SMART Notebook.

W przypadku braku akceptacji licencji należy kliknąć prawym klawiszem myszki skrót znajdujący się na pulpicie notebooka SMART Notebook 10 a następnie z rozwiniętego menu podręcznego wybrać opcję *Uruchom jako Administrator*, po czym kliknąć przycisk *Wprowadź licencje*



Ekran 12

Po wprowadzeniu odpowiedniego klucza produktu (znajdującego się na protokole odbioru netbooka) klikać przycisk *Dalej*.



Ekran 13

Ekran informujący o prawidłowo wprowadzonym i przyjętym kluczu produktu.
Należy kliknąć przycisk *Zakończ*.



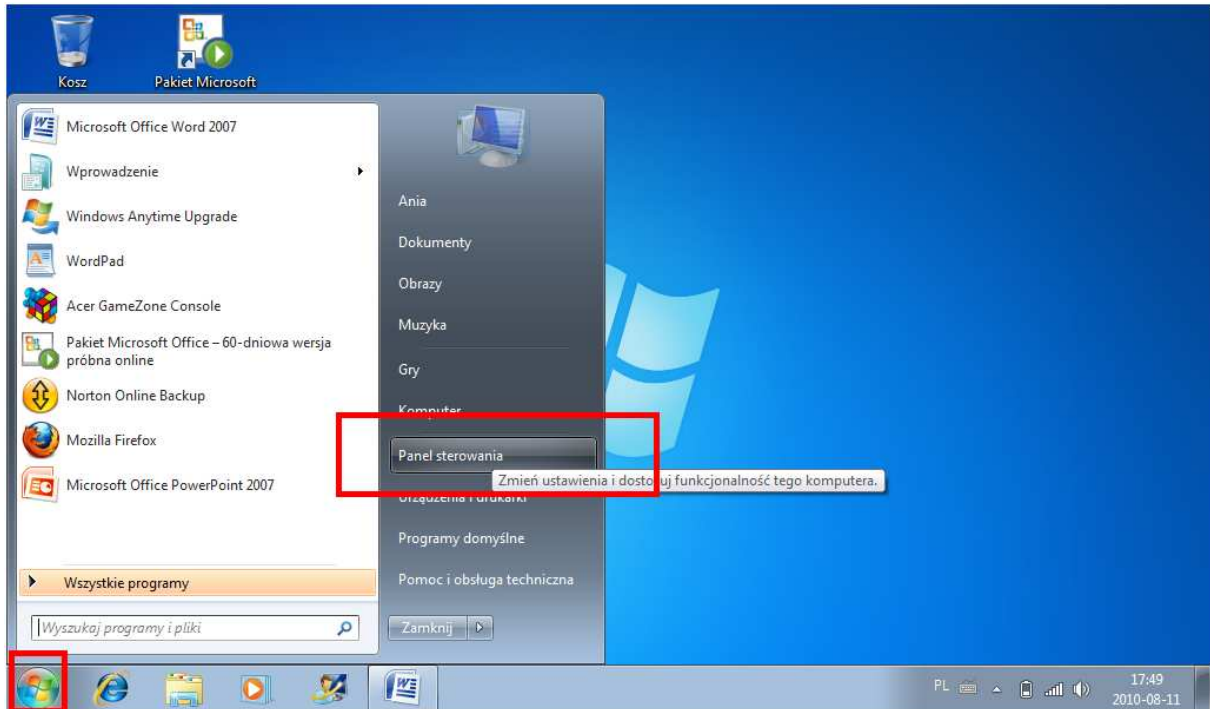
3. Konfiguracja systemu operacyjnego netbooka Acer One 521.

Uwaga!

W celu pełnej i prawidłowej współpracy netbooka z tablicą interaktywną niezbędne jest wyłączenie w systemie opcji *Kontroli konta użytkownika* według poniższych ekranów:

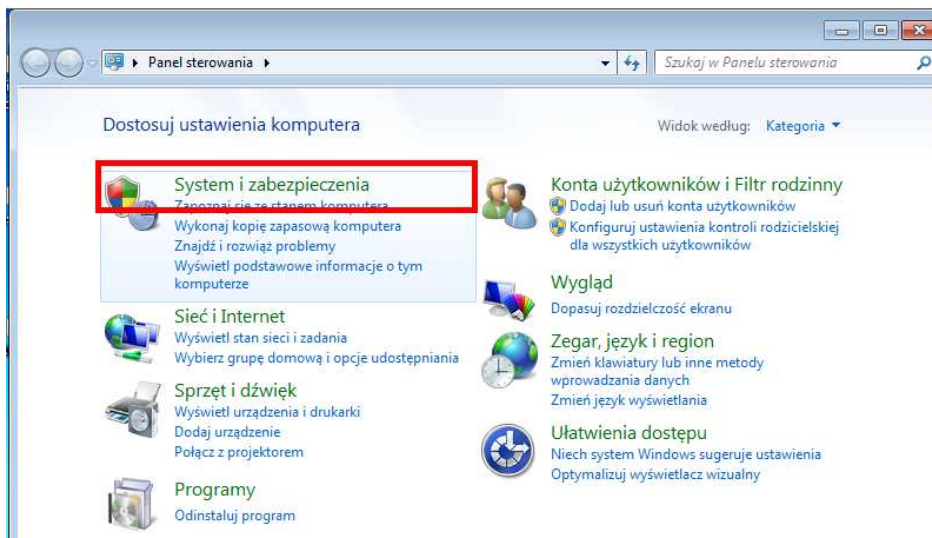
Ekran 1.

Kliknij przycisk *Start* a następnie wybierz opcję *Panel sterowania*.



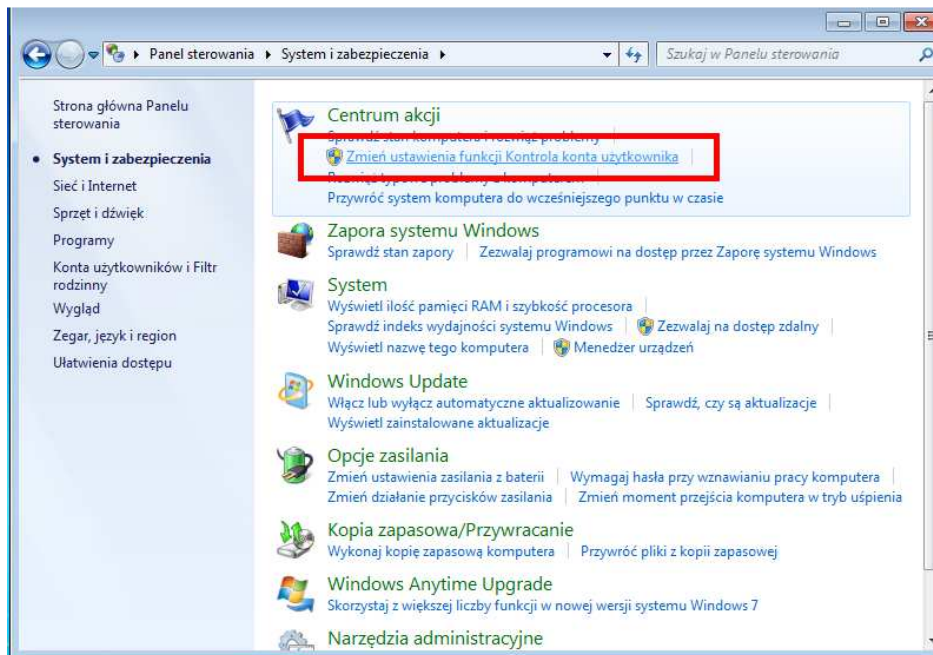
Ekran 2.

W kolejnym oknie należy wybrać opcję *System i zabezpieczenia*.



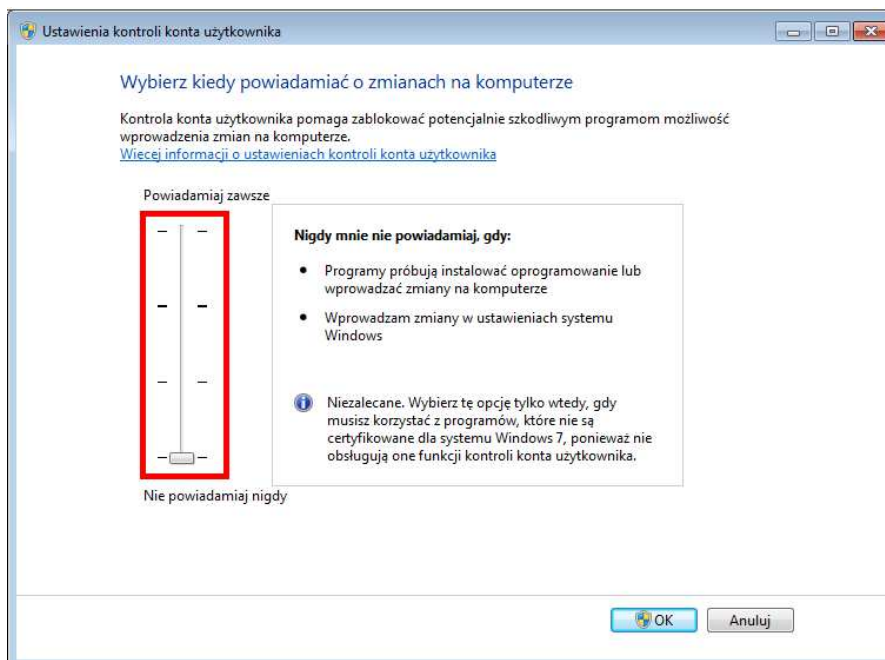
Ekran 3.

W sekcji *Centrum akcji* wybierz opcję *Zmień ustawienia funkcji Kontrola konta użytkownika*.



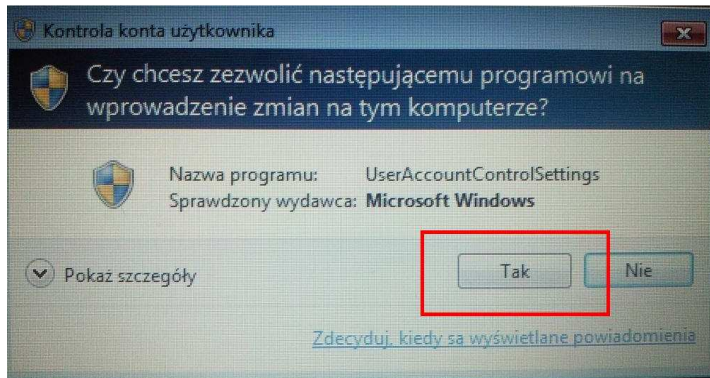
Ekran 4.

Przesuwając suwak wyboru ustaw opcję *Nie powiadamiam nigdy* po czym kliknij przycisk *OK*.



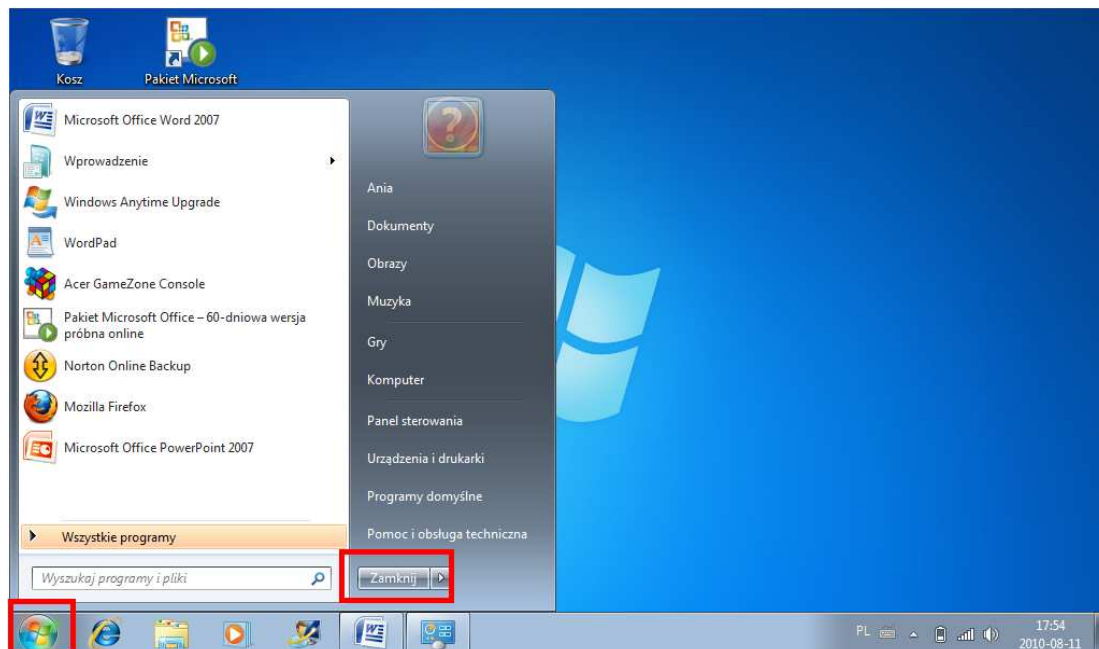
Ekran 5.

Potwierdź wybór klikając przycisk *Tak*.



Ekran 6.

Aby powyższe zmiany zostały wprowadzone należy przeładować system operacyjny.



4. Instalacja oprogramowania antywirusowego Security Essentials na netbooku Acer One 521.

Uwaga!

Z otrzymanego pendrive'a należy dwukrotnie kliknąć plik o nazwie mssefullinstall-x86fre-pl-pl-vista-win7.exe.

Oprogramowanie dostępne jest również pod adresem

http://www.microsoft.com/security_essentials/

Czas instalacji około 5 minut.

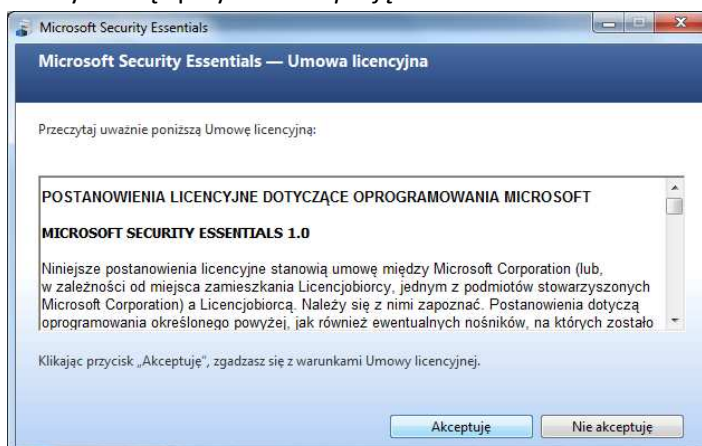
Ekran 1.

Należy kliknąć przycisk *Dalej*.



Ekran 2.

Należy kliknąć przycisk *Akceptuję*.



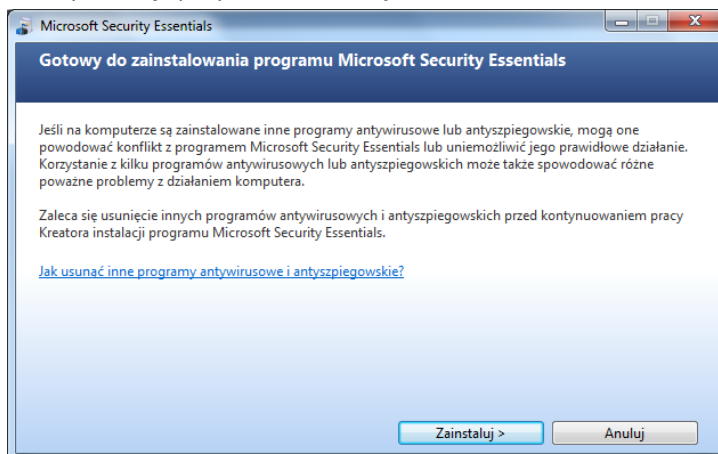
Ekran 3.

Należy kliknąć przycisk *Weryfikuj*.



Ekran 4.

Należy kliknąć przycisk *Zainstaluj*.



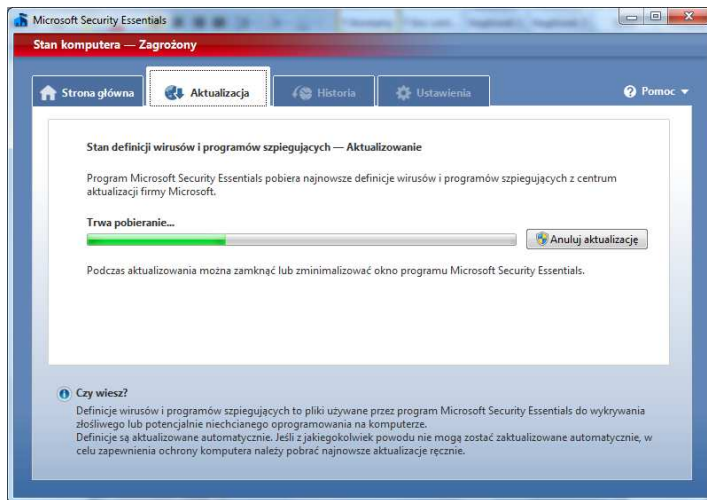
Ekran 5.

Należy kliknąć przycisk *Zakończ*.



Ekran 6.

Oprogramowanie automatycznie sprawdzi i zainstaluje dostępne aktualizacje.



5. Dodatkowe oprogramowanie znajdujące się na pendriv'e.

W przypadku potrzeby instalacji dodatkowego oprogramowania dodatkowo na przekazanym pendrivie znajdują się:

1. Firefox Setup 3.6.8.exe – przeglądarka internetowa

Oprogramowanie dostępne jest również do pobrania pod adresem internetowym:

<http://www.mozilla.com/pl/>

2. *AdobeRdr933.exe* - Adobe Reader – oprogramowanie umożliwiające wyświetlenie zawartości dokumentów PDF.

Oprogramowanie dostępne jest również do pobrania pod adresem internetowym:

<http://get.adobe.com/reader/>

3. *flash_player.exe* – umożliwia odtwarzanie plików stworzonych w formacie Flash.

Oprogramowanie dostępne jest również do pobrania pod adresem internetowym:

<http://get.adobe.com/pl/flashplayer/>

4. *IZArc4.1.2.exe* - Izarc – oprogramowanie umożliwiające zarówno kompresowanie jak i dekompresję wcześniej spakowanych plików.

Oprogramowanie dostępne jest również do pobrania pod adresem internetowym:

<http://www.izarc.org/>

5. *LMSetup.exe* - Microsoft Office Live Meeting 2007 client – oprogramowanie do obsługi konferencji internetowych.

Oprogramowanie dostępne jest również do pobrania pod adresem internetowym:

<http://office.microsoft.com/en-us/help/HA101733831033.aspx>